

# 臺北市私立復興實驗高級中學附設幼兒園 110 學年度第 1 學期 開學通知

親愛的家長，您好：

新生親師晤談已於 8/13 (五) 結束，9/1 (三) 為開學日，開始上全日班課程，開學當天全園幼生一律配戴口罩、穿著園服 (圍兜或運動服)，於上午 8：20 前來園 (8：20 開始享用早餐)，並開始學校的活動 (全日班的活動作息時間表請參照新生家長手冊 P.17)。

全日班課程，家長配合事項如下：

- 一、**幼生基本能力**：請家長利用 9/1 開學前，檢視孩子是否熟練兒歌、歌曲及基本生活技能 (請參照新生家長手冊 8 項生活習慣評量)。親師晤談中各班老師已經教導孩子如何摺疊睡袋，請家長將清洗乾淨的睡袋 9/1 開學日記得讓孩子帶來學校於午睡時使用，日後睡袋將每 2 週發回清洗一次。希望開學前孩子已具有這些基本生活自理能力，快樂有自信的進入全日班教學活動。
- 二、**幼生制服更換**：8/23 (單數班)、8/24 (雙數班) 上午 08：00~11：00，需要更換幼生制服之家長，請依照指定時間前往福利社更換。
- 三、**餐具準備要點**：9/1 起孩子開始在學校享用午餐，為配合政府環保政策，請家長幫忙準備餐具 (包括：湯匙放入收拾盒中，不用帶碗、盤)、餐巾及漱口杯，並放入書包中 (書包肩帶寫上班級、座號及中文姓名)，讓孩子帶來學校午餐時使用，回家後再請家長幫忙將餐具、餐巾清洗乾淨，隔日再帶來學校繼續使用。
- 四、**幼生上學要點**：自行開車送幼生來園之家長，車停於園門前人行道旁，請讓幼生從車子左側車門自行開門下車，並練習自行關上車門，遇雨請自行攜帶雨傘 (或已穿好雨衣)，門口有導護老師引導幼生進入校園。(※註：車停穩前，幼生已背好書包、拿好水壺，因車流量大，請動作迅速，以免造成交通阻塞。)
- 五、**放學車接要點**：下午開車接回幼生之家長 (已完成家長車接申請手續者)，請於下午 4：40~5：05 始可進入 B1 家長車接區。
- 六、**放學家接要點**：放學步行來園接幼生之家長，請於下午 4：30 以後到校，於園門外等待之時，由於空間有限且家長眾多，請穿著輕便服裝，勿攜帶貴重物品，以免成為扒手覬覦的對象，當從班級導師手中接回幼生後，請快速離園，勿在園門口逗留。

- 七、**準時接回幼生**：請家長一定要在下午 4：50 前（課後多元才藝活動在下午 6：15 前）接回幼生，以免幼生焦急等候，逾時者依「**幼兒園幼生接送管理要點**」酌收保育費。
- 八、**上學服裝要點**：開學後每天晚上 9：00 前讓幼生就寢，隔天早上精神飽滿來上學。當日有韻律課或體能課，請穿著全套運動服別上名牌來園，運動上衣一律紮入運動褲內（全校統一規定之穿法）。（**※註：為幼生運動安全保護腳踝，請幼生每天穿著學校規定襪子、球鞋來園。**）
- 九、**個人衛生環保**：由於天氣炎熱，我們要求幼生一定要戴帽子、帶手帕。戴帽子可以遮陽避雨，手帕不僅可以擦汗，也可於洗手後將手擦乾，既注重個人衛生亦做環保，請家長每天幫孩子準備**乾淨的學校手帕**放在圍兜或運動服的口袋中（勿用別針別在衣服上，以免幼生使用不當造成衣服破損或受傷）。
- 十、**親師聯絡要點**：如果家長有事與班上老師聯絡，可影印新生家長手冊第 13 頁「親師聯絡單」，將聯絡事項記錄親師聯絡單上，讓孩子一早帶到教室交給老師，「幼生服藥委託書」、「幼生請假單」、「委託他人至園接幼生委託書」等相關表單，請參照新生家長手冊第 12、14、15 頁，如家長需要用到，請自行影印使用。
- 十一、**學校日活動**：9/4（六）上午 9：00 為學校日活動，以班級為單位採 Google Meet 線上辦理。謝謝您的配合！
- 十二、**防疫措施指引**：因應 COVID-19 未來疫情可能發展變化，後續仍依中央流行疫情指揮中心及臺北市政府教育局最新指示配合辦理，隨時進行滾動式修正（請參閱下頁本校「**開學因應新冠肺炎(COVID-19)疫情防疫措施及相關指引**」），幼兒園會即時提供家長學校最新的應變措施，敬請家長配合辦理。

敬祝 闔家安康

私立復興實驗高級中學附設幼兒園 敬啟

110 年 08 月 19 日

# 臺北市私立復興實驗高級中學 110 學年度第 1 學期 開學因應新冠肺炎(COVID-19)疫情防疫措施及相關指引

教育部依中央流行疫情指揮中心公告之疫情第二級警戒防疫措施及相關指引，110 學年度高中以下學校及幼兒園開學前準備，本校規劃訂定校內各項防疫強化作為，相關內容如下：

## 一、本校維護校園安全持續進行防疫物資儲備及相關防疫措施

1. 8/27 (五) 進行校園環境消毒，開學後定期消毒。
2. 設置紅外線體溫監測儀監測入校師生體溫，學生於中午、放學前再次測量體溫。
3. 班級、專科教室定期進行消毒及紫外線燈照射，上課期間教室保持通風，對角處各開一扇窗，每扇至少 15 公分。
4. 用餐時使用隔板入座並維持社交距離、不併桌共餐，用餐期間禁止交談，用餐完畢落實桌面清潔及消毒。
5. 9/4 (六) 小幼學校日、9/9 (四) 高中學校日、9/10 (五) 國中學校日以班級為單位採 Google Meet 線上辦理。
6. 學校相關活動辦理採人數上限為室內 50 人、室外 100 人為原則。
7. 依防疫指揮中心規定，學校若 1 班有 1 位師生確診，則該班停課 14 天，若有 2 位以上師生確診則全校停課 14 天。

## 二、請家長務必配合下列開學防疫相關事項

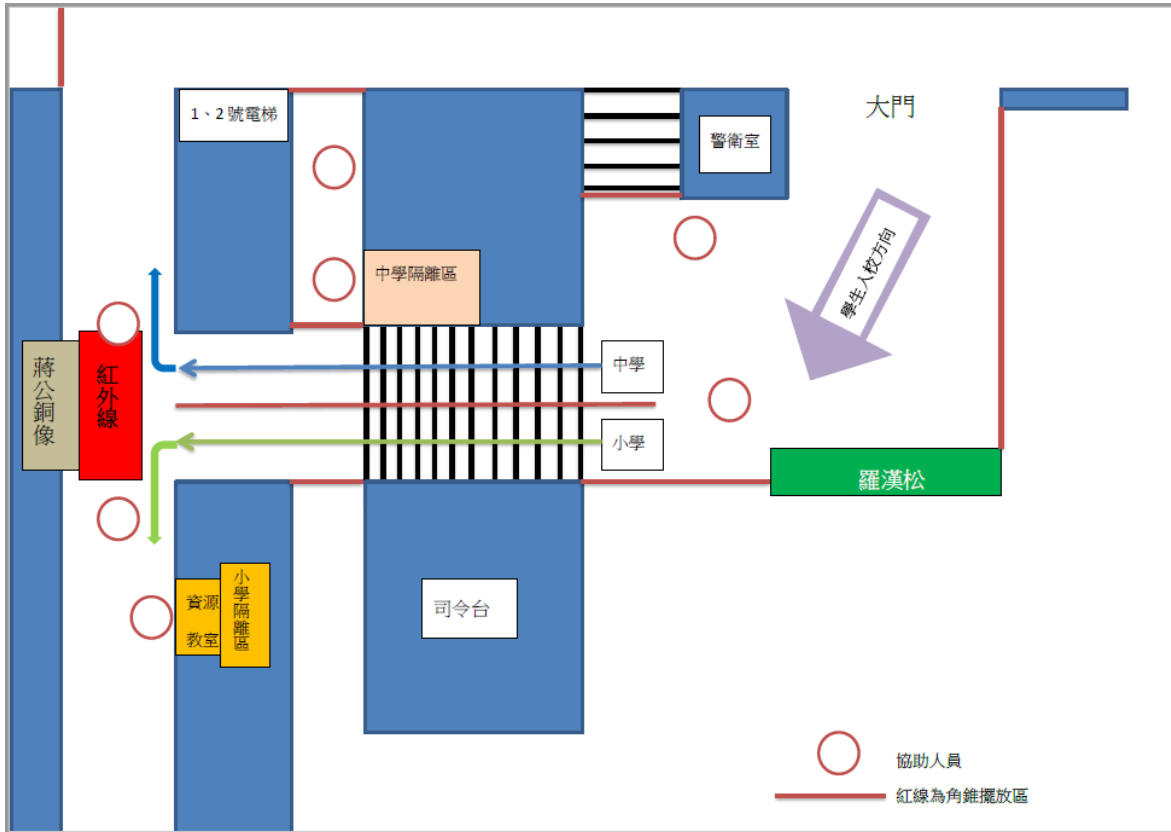
1. 配合疫情指揮中心規定，有出國返臺或與確診個案接觸者，均需居家檢疫/隔離 14 天，禁止到校，並告知學校予以請假。
2. 若學生請防疫假，則依教育部防疫管理指引辦理。
3. 上學前於家中先測量體溫並登錄於聯絡簿；學生若有發燒、呼吸道症狀或身體不適者(例如：鼻塞、流鼻水、咳嗽、喉嚨痛……等)請務必配戴醫用口罩就醫，並主動告知相關接觸史、旅遊史(含親友)及居住史，落實「生病不到校上課」原則，經診斷待無傳染之虞再到校上課。
4. 每位學生每天自備 2 片醫療用口罩，在校期間全天配戴(除用餐及飲水外)。
5. 小學生搭乘交通車須全程戴口罩，上車前若發現有發燒症狀，請家長接回就醫。
6. 上學期間師生入校園依照動線指引至體溫篩檢站(如附件說明)，進行體溫監測儀篩檢，若經確認發燒，校方立即通知家長接回就醫，並居家休養至痊癒。
7. 家長及訪客禁止進入校園，但經學校認定有入校必要者除外。
8. 家長如發現學生異狀立即通報學校，導師主動關懷學生病假與就醫狀況。
9. 維持個人衛生好習慣：肥皂勤洗手、勿觸眼鼻口、戴口罩、勿共食、用餐勿交談，以減少交互傳染的機會。

※再次提醒各位自我體溫監測、肥皂勤洗手、勿觸眼鼻口、勿至人多擁擠的公共場所等好習慣；更多防疫資訊，可參閱疾管署網站(<https://www.cdc.gov.tw>)。

臺北市私立復興實驗高級中學 敬啟

110 年 08 月 19 日

附件：臺北市私立復興實驗高級中學上學體溫篩檢站動線圖



大門動線



幼兒園園門動線